

## Archeologiczne badania powierzchniowe w Pieninach. II. komunikat z prac w 2012 roku

The second research announcement on archaeological surface research  
in the Pieniny Mts. in 2012

MACIEJ WAWRZCZAK<sup>1</sup>, TOMASZ PROFUS<sup>2</sup>

<sup>1</sup>*Instytut Archeologii i Etnologii PAN, Al. Solidarności 105, 00-140 Warszawa,  
e-mail: m.wawrzczak@interia.pl*

<sup>2</sup>*SmallGIS Sp. z o.o., ul. Wadowicka 8a, 30-415 Kraków, e-mail: tomasz.profus@smallgis.pl*

**Abstract.** This text presents results from the first year of archaeological surveys carried out in the Pieniny Mts. 2012. The objects collected during the research date back from middle Paleolithic to the Modern period.

**Key words:** Pieniny Mts., artifacts, Middle and Late Paleolithic, Mesolithic (?), Bronze Age, Medieval and Modern period

### WSTĘP

W 2012 r. rozpoczęto powierzchniowe badania archeologiczne w Pieninach Właściwych i Małych Pieninach. Stanowią one kolejny krok w poznaniu dawnego osadnictwa na objętym badaniami terenie (Wawrzczak, Profus 2012a). W dotychczas opublikowanych pracach przedstawiono stan i historię badań archeologicznych w rejonie pienińskim, jak również metodykę prowadzonych poszukiwań oraz naświetlono możliwości interpretacji odkrytych materiałów (Wawrzczak, Profus 2012a, 2012b). Niniejszy komunikat ma na celu przedstawienie przykładowych wyników z prac badawczych przeprowadzonych w 2012 r.

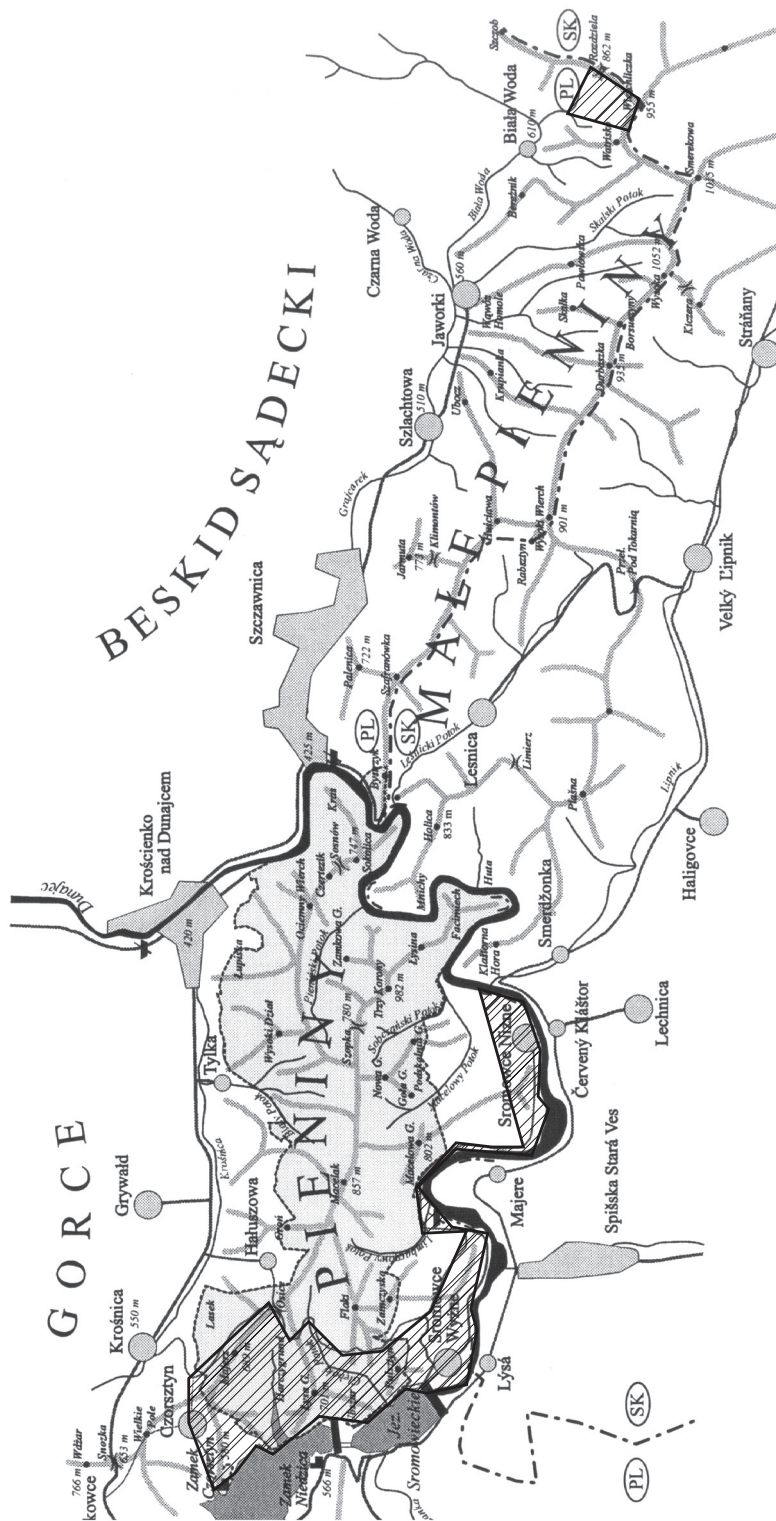
### OBSZAR I OPIS BADAŃ

Badania rozpoczęto w marcu 2012 r. w miejscowości Sromowce Wyżne. Wybór miejsca podyktowany był szybszym zanikiem pokrywy śnieżnej

niż na innych obszarach Pienin. Następnie skierowano się w kierunku północnym, w stronę Czorsztyna. Pierwszy, wiosenny etap badań, zakończono w rejonie Polany Majerz (Hałuszowa). Drugi, jesienny etap badań, rozpoczęto również w rejonie Sromowiec Wyżnych. Dalej podążono z pracami w kierunku południowym i południowo-wschodnim, dochodząc do miejscowości Sromowce Wyżne – Kąty i Sromowce Niżne.

Dodatkowo rozpoczęto prace w rejonie południowego skrawka Małych Pienin, w rejonie przełęczy Rozdziele i Wierchliczki. Ogólnie można stwierdzić, że badania koncentrowały się po zachodniej i południowej stronie szosy Krośnica – Sromowce Wyżne (Ryc. 1).

W rejonie Sromowiec Wyżnych i Niżnych dominują pola orne, natomiast w kierunku północnym, w kierunku Czorsztyna, większe znaczenie mają lasy, nieużytki, a także polany wypasowe. Informacja ta ma niebagatelne



**Ryc. 1.** Zasięg badań archeologicznych w Pieninach w 2012 r.  
**Fig. 1.** The range of the archaeological research in the Pieniny Mountains in 2012

znaczenie, ponieważ większość zabytków odkryto właśnie w rejonie pól ornych. Jest to naturalne zjawisko, gdy artefakty są wyorywane podczas prac rolnych.

Po odkryciu wyrobu (ceramika, artefakty kamienne) wykonywano w tym miejscu pomiaru współrzędnych geograficznych z użyciem odbiornika GPS. Dodatkowo punkt zaznaczano na tradycyjnej mapie papierowej. Należy zaznaczyć, że przy późniejszej analizie na stanowisko archeologiczne będzie składało się od 1 do „n” punktów pomiarowych. Wpływ na to mają przede wszystkim warunki fizjograficzne (znaczne deniwelacje terenu), jak również rozprzestrzenienie zabytków. Dodatkowo przyjęto zasadę, że pojedyncze punkty stanowią zasięg przestrzenny danego stanowiska, a nie osobne miejsca. Przez nadanie szeregu punktów pomiarowych stanowisko jest dokładniej umiejscowione w terenie.

Kolejną czynnością było uzyskanie informacji na temat danego miejsca. Informacje z terenu uzupełniane były w schemacie karty Archeologicznego Zdjęcia Polski (Wawrzczak, Profus 2012b).

#### OPIS PUNKTÓW POMIAROWYCH

W trakcie badań w 2012 r. wykonano pomiary w 257 miejscach. W trakcie późniejszej analizy odrzucono z nich 23, czyli blisko 9% całości zbioru. Były to naturalne okruchy radiolarytowe, które w terenie zaznaczały się jako artefakty, jednak po dokładnym umyciu i po oględzinach okazały się nieobrobionymi surowiakami kamiennymi.

W miejscach pomiarowych lokalizowano różną liczbę zabytków – od 1 do 32 w danym punkcie. Ich wartość poznawcza jest mocno zróżnicowana. Dodatkowo podczas prac pobrano pomiary w kilkudziesięciu miejscach, których forma terenowa wydaje się być dosyć szczególna, np. przypuszczalne „kopce”, mogące stanowić miejsca przekształcone przez człowieka. Niestety nie zlokalizowano tam żadnych zabytków ruchomych, co powoduje niemożność ich datowania. Nie można jednak wykluczyć, iż są to naturalne formy terenowe, nieistotne archeologicznie. Ta sama zależność dotyczyła namierzanych jaskiń i schronisk skalnych.

#### CHRONOLOGIA ZABYTEKÓW RUCHOMYCH

Podczas badań powierzchniowych w sezonie 2012 odkryto ogółem ponad 1100 zabytków o charakterze ruchomym. Wśród nich znajdują się materiały kamienne i fragmenty naczyń.

W przypadku artefaktów kamiennych większość wyrobów wykonanych została z miejscowych radiolarytów. Zdarzały się również zabytki wykonane z surowców importowanych (np. krzemień jurajski podkrakowski), przy czym było ich zdecydowanie mniej.

Chronologia większości materiałów kamiennych musi być określona jedynie w ramach czasowych epoki kamienia bądź też jeszcze szerzej – epoki kamienia i epoki brązu. Część wyrobów można łączyć z okresem paleolitu środkowego, późnego paleolitu, mezolitu (?) czy epoką brązu.

Artefakty w postaci fragmentów naczyń są w większym stopniu jednorodne chronologicznie. Jedynie w dwóch przypadkach można doszukiwać się powiązań ceramiki z ogólnie ujętymi pradziejami, i to z dużym znakiem zapytania. Pozostałe zabytki łączyć należy ze średniowieczem i okresem nowożytnym.

#### *Środkowy paleolit*

Najstarszym wyróżnionym zabytkiem z sezonu 2012 jest krążkowate zgrzebło bifacjalne (Ryc. 2a), wykonane z radiolarytu stalowo-szarego. Jest to pojedyncze znalezisko tego typu. Zostało ono znalezione na terasie zalewowej Dunajca (Wawrzczak, Profus 2013) w Sromowcach Wyżnych (pkt pom. 63: 20.344 E, 49.404 N, wys. 521 m n.p.m.) (Ryc. 3.1). Tak niskie usytuowanie artefaktu datowanego na środkowy paleolit musi budzić kontrowersje. Przypuszczalnie zbytek został dyslokowany z wyższej położonego miejsca (z pobliskich wzniesień). Nie został przyniesiony przez wodę, ponieważ nie nosi śladów ogładzenia. W podobnym typie zabytki znane są również z innych stanowisk archeologicznych, datowanych na paleolit środkowy (np. Kaminská i in. 2008, s. 202, obr. 17: 3).

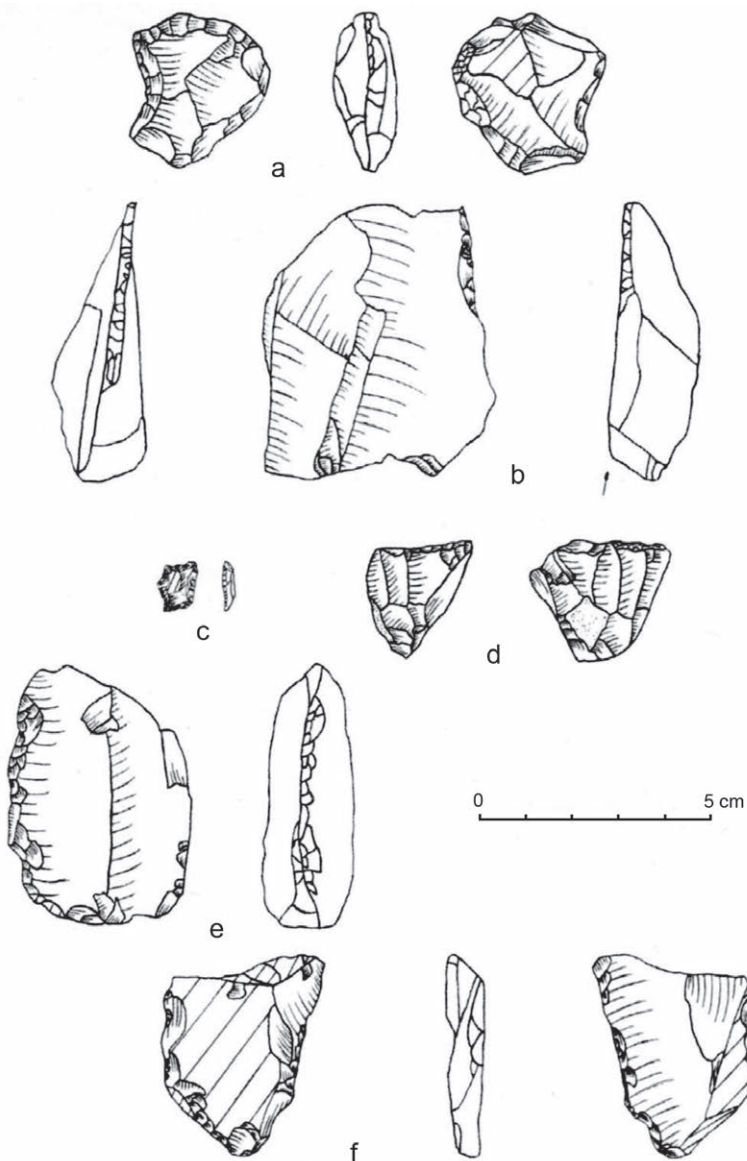
#### *Późny paleolit*

Poza prezentowanymi wcześniej artefaktami kultury magdaleńskiej (Wawrzczak, Profus 2012a,

s. 123–125) znaleziono kolejny zabytek, który prawdopodobnie można wiązać z tą jednostką taksonomiczną (Wawrzczak, Profus 2013). Jest to narzędzie kombinowane – przekłuwacz z rylcem, wykonany z nieokreślonego gatunkowo radiolarytu (Ryc. 2b). Wyroby tego typu lokalizowane są w inwentarzach kultury magdaleńskiej

(Valde-Nowak i in. 2007). Artefakt znaleziono w Sromowcach Wyżnych na wyżej usytuowanym długim zboczu, poza doliną Dunajca, (pkt pom. 36: 20.347 E, 49.412 N, 620 m n.p.m.) (Ryc. 3.2).

W sezonie 2012 zidentyfikowano jeszcze cztery punkty z materiałami późno- lub schyłkowo-paleolitycznymi.



**Ryc. 2.** Zabytki znalezione w trakcie badań: a) środkowy paleolit, b) późny paleolit, c-d) mezolit (?), e-f) epoka brązu

**Fig. 2.** The artifacts discovered during the archaeological research and dating back to: a) Middle Paleolithic, b) Late Paleolithic, c-d) Mesolithic (?), e-f) Bronze Age

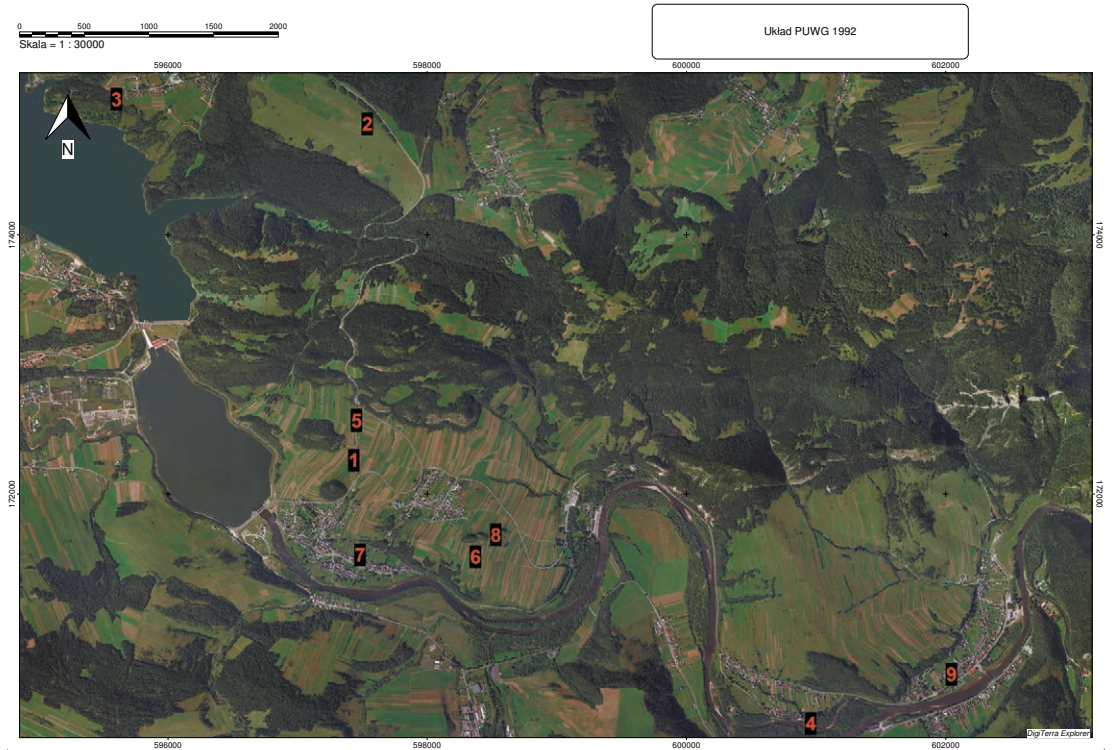
*Mezolit (?)*

W materiałach powierzchniowych pochodzących z 2012 roku wyróżniono zabytki, które mogą odnosić się do środkowej epoki kamienia. Zostały one zlokalizowane w Sromowcach Wyżnych, na łagodnym zboczu poza doliną Dunajca

(Ryc. 3.2 i 3.3): skrobacz wieloraki z odłupka (Ryc. 2c) (pkt pom. 28: 20.344 E, 49.409 N, 575 m n.p.m.) oraz rdzeń wiórowo-odłupkowy (Ryc. 2d) (pkt pom. 36: 20.347 E, 49.412 N, 620 m n.p.m.) – oba wykonane z radiolarytu stalowo-szarego. Pod względem technologicznym wyroby te posiadają analogie w zespołach



**Ryc. 3.** Mapa z punktami pomiarowymi: 1 – środkowy paleolit, 2 – późny paleolit i mezolit (?), 3 – mezolit (?), 4, 5 – epoka brązu  
**Fig. 3.** The map with the measuring points: 1 – Middle Paleolithic, 2 – Late Paleolithic and Mesolithic (?), 3 – Mesolithic (?), 4, 5 – Bronze Age



**Ryc. 4.** Mapa z punktami pomiarowymi: 1–4 – średniowiecze, 5–9 – okres nowożytny

**Fig. 4.** The map with the measuring points: 1–4 – Middle Ages, 5–9 – Modern period

mezolitycznych (por. Schild i in. 1975). Zakładając słuszność postawionej tezy, są to pierwsze przykłady w tej części polskich Karpat obecności łowców-zbieraczy z wczesnego holocenu.

### *Epoka brązu*

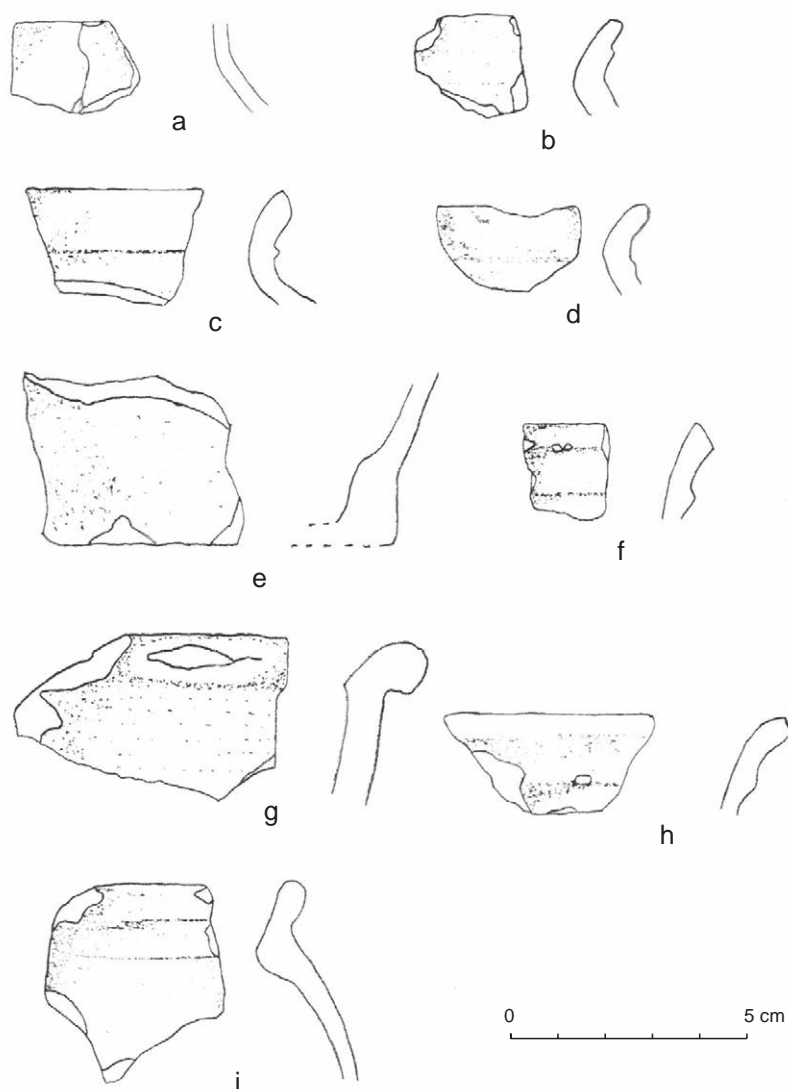
W trakcie dotychczasowych badań powierzchniowych zidentyfikowano takie materiały na 15 punktach (Wawrzczak, Profus 2013). Zabytki pochodzą ze Sromowiec Wyżnych, przede wszystkim z wyższych partii terenowych, poza strefą doliny Dunajca (Ryc. 3.4 i 3.5) W trakcie badań znaleziono m.in. nóż tyłcowy, z radiolarytu stalowo-szarego (Ryc. 2e) (pkt pom. 38: 20.348 E, 49.412 N, wys. 619 m n.p.m.) i fragment narzędzia z dwustronnym retuszem krawędzi, także ze stalowo-szarego radiolarytu (Ryc. 2f) (pkt pom. 165: 20.358 E, 49.405 N, wys. 584 m n.p.m.). Materiały reprezentują technologicznie formy, które spotykane są w ramach (wcześniejszej?) epoki

brązu (por. np. Bąbel 2013, s. 22 ryc. 16.3, s. 178 ryc. 242.18; Kopacz 2001; Valde-Nowak 1988, s. 123, tabl. XIX.1).

### *Średniowiecze i okres nowożytny*

Z tych okresów pozyskano szereg fragmentów ceramiki, znalezionych w dolinie Dunajca i na obszarach wyżej usytuowanych (Ryc. 4). Do średniowiecza można odnieść np. fragment brzuśca ze Sromowiec Wyżnych (Ryc. 5a) (pkt pom. 21: 20.343 E, 49.411 N, wys. 597 m n.p.m.), fragment wylewu z Hałuszowej (Ryc. 5b) (pkt pom. 80: 20.345 E, 49.434 N, wys. 715 m n.p.m.), fragment wylewu z Czorsztyna (Ryc. 5c) (pkt pom. 119: 20.319 E, 49.436 N, wys. 639 m n.p.m.) oraz fragment wylewu ze Sromowiec Niżnych (Ryc. 5d) (pkt pom. 226: 20.391 E, 49.392 N, wys. 503 m n.p.m.) (por. np. Lubelczyk 2007, s. 226, tabl. I.1–3).

Do okresu nowożytnego włączono znaleziska:



**Ryc. 5.** Zabytki znalezione w trakcie badań: a-d) średniowiecze, e-i) okres nowożytny

**Fig. 5.** The artifacts discovered during the archaeological research: a-d) Middle Ages, e-i) Modern period

fragmenty naczyń ze Sromowiec Wyżnych: fragment dna (Ryc. 5e) (pkt pom. 22: 20.343 E, 49.412 N, wys. 612 m n.p.m.), fragment wylewu (Ryc. 5f) (pkt pom. 151: 20.357 E, 49.404 N, wys. 614 m n.p.m.), fragment wylewu (Ryc. 5g) (pkt pom. 61: 20.344 E, 49.404 N, wys. 526 m n.p.m.), fragment wylewu (Ryc. 5h) (pkt pom. 158: 20.360 E, 49.406 N, 571 m n.p.m.) oraz fragment wylewu z brzuścem ze Sromowiec Niżnych (Ryc. 5i)

(pkt pom. 249: 20.406 E, 49.395 N, wys. 499 m n.p.m.) (por. np. Lubelczyk 1994, s. 79, ryc. 10).

#### PODSUMOWANIE

W trakcie badań powierzchniowych, przeprowadzonych w 2012 roku na obszarze Pienin Właściwych i Małych Pienin, wykonano pomiary w 257 miejscach. Z tego zbioru anulowano 23 punkty.

Materiały z badań reprezentują szeroki zakres chronologiczny. Wyróżniono zabytek środkowopaleolityczny, artefakty późnopaleolityczne, mezolityczne (?), z epoki brązu, a także ze średniowiecza i okresu nowożytnego.

## PIŚMIENICTWO

- Bąbel J. T. 2013. Cmentarzyska społeczności kultury mierzaniowickiej na Wyżynie Sandomierskiej. Część 2. Źródła. — Fundacja Rzeszowskiego Ośrodka Archeologicznego, Rzeszów, 311 s.
- Kaminská L., Kozłowski J. K., Sobczyk K., Svoboda J. A., Michalík T. 2008. Štruktúra osídlenia mikroregiónu Trenčína v strednom a mladom paleolite. — Slovenská Archeológia, **56**(2): 179–238.
- Kopacz J. 2001. Początki epoki brązu w strefie karpackiej w świetle materiałów kamiennych. — Instytut Archeologii i Etnografii PAN, Kraków, 204 s.
- Lubelczyk A. 1994. Ceramika średniowieczna i nowożytna z Będziemyśla. Z pozostałości dworu obronnego. [W:] A. Gruszczyńska, A. Targońska (red.), Garncarstwo i kaflarstwo na ziemiach polskich od późnego średniowiecza do czasów współczesnych. Materiały z Konferencji, Rzeszów, 21–23.IX.1993. — Muzeum Okręgowe w Rzeszowie, Rzeszów, ss. 73–94.
- Lubelczyk A. 2007. Czudec, Godowa, Niziny. Przykłady średniowiecznych rezydencji średniozamożnej szlachty na Pogórzu Strzyżowskim. [W:] J. Gancarski (red.), Późne średniowiecze w Karpatach polskich. — Muzeum Podkarpackie w Krośnie, Krosno, ss. 209–267.
- Schild R., Marczak M., Królik H. 1975. Późny mezolit. Próba wieloaspektowej analizy otwartych stanowisk piaskowych. — Ossolineum, Wrocław – Warszawa – Kraków – Gdańsk, 262 s.
- Valde-Nowak P. 1988. Etapy i strefy zasiedlenia Karpat polskich w neolicie i na początku epoki brązu. — Ossolineum, Wrocław – Warszawa – Kraków – Gdańsk – Łódź, 160 s.
- Valde-Nowak P., Soják M., Wąs M. 2007. On the problems of Late Paleolithic settlement in northern Slovakia. Example of Stará Lubovňa site. — Slovenská Archeológia, **55**(1): 1–22.
- Wawrzczak M., Profus T. 2012a. Archeologiczne badania powierzchniowe w Pieninach. I. Historia badań i założenia metodyczne. — Pieniny – Przyroda i Człowiek, **12**: 117–127.
- Wawrzczak M., Profus T. 2012b. Archeologiczne badania powierzchniowe w Pieninach z użyciem odbiornika GPS. GIS i archeologia. — Prace Pienińskie, **22**: 25–40.
- Wawrzczak M., Profus T. 2013. Archeologiczne badania powierzchniowe w Pieninach. Przykład Sromowiec Wyżnych. [W:] K. Karwowski (red.), Przewodnik słowacko-polskiej sesji posterowej „Badania Naukowe w Pieninach 2013”, IX. Konferencja naukowa „Natura 2000 – doświadczenia pienińskie”, 7 listopada 2013 r., Spišská Stará Ves, Krościenko nad Dunajcem, s. 35.

## SUMMARY

The archaeological survey were undertaken in the Pieniny Właściwe and Małe Pieniny Mts. in 2012. The geographic range of the research was limited by the road Krośnica – Sromowce Niżne. Moreover, the archaeological research were conducted in the area of Wierchliczka and Rozdziela pass (Fig. 1).

The authors studied 257 measuring points (for example Fig. 3 and 4) and collected as many as 1100 artifacts.

The materials collected during the research are dated to Middle Palaeolithic (Fig. 3a), Late Palaeolithic (Fig. 3b), Mesolithic (?) (Fig. 3c, d), Bronze Age (Fig. 3e, f), Middle Ages (Fig. 5a–d) and Modern Period (Fig. 5e–i).